



Innowacja Roku 2008

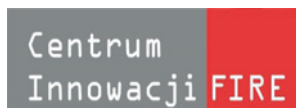
Dobiegł końca termin nadsyłania zgłoszeń do, realizowanego przez redakcję Forum Biznesu, Programu „Innowacja Roku 2008”.

„Innowacja Roku” to ogólnopolski Program o charakterze konkursowym, mający na celu promocję idei innowacyjności, nowoczesnych, unikalnych i oryginalnych rozwiązań, stymulowanie przedsiębiorstw w kierunku rozwoju innowacyjnej myśli technologicznej. Drugim zadaniem jest penetracja rynku pod kątem wyszukiwania, a następnie wytypowania innowacyjnych wyrobów i technologii, które po poddaniu ocenie otrzymają certyfikat „Innowacja Roku”.

Program adresowany jest do firm, instytucji i organizacji. Przedmiotem oceny są zastosowane w praktyce lub wdrożone przedsięwzięcia o charakterze innowacyjnym, nowatorskim, a także w istotny sposób zmodyfikowane, istniejące wyroby. Do Programu mogły być także zgłaszane projekty nowych, innowacyjnych rozwiązań, wyrobów lub technologii.

Patronat nad Programem sprawuje Ministerstwo Rozwoju Regionalnego, Ośrodek Przetwarzania Informacji OPI w Warszawie oraz Centrum Innowacji FIRE.

(red.)

Ministerstwo
Rozwoju
Regionalnego

Biurowo Konkursu „Innowacja Roku 2008”:
ul. Mickiewicza 29, 40-085 Katowice
tel.: (32) 207 24 60, (32) 207 28 00, fax: (32) 207 28 44
e-mail: biuro@forumbiznesu.pl

TWORZYWA SZTUCZNE / GAMRAT NOMINOWANY DO INNOWACJI ROKU

Innowacyjność w przetwarzaniu PVC

Nowoczesność, tradycja, dbałość o bezpieczeństwo – to cechy charakterystyczne Zakładów Tworzyw Sztucznych Gamrat SA z Jasła. Jako Spółka Skarbu Państwa doskonale radzi sobie na rynku krajowym i zagranicznym, wdrażając innowacyjne technologie w przetwórstwie tworzyw sztucznych. W tegorocznej edycji konkursu Innowacja Roku 2008 Spółka Gamrat zgłosiła trzy nowości: elastyczną wykładzinę homogeniczną, produkowaną nowatorską metodą prasowania o nazwie Norma 43, system rynnowy Gamrat Magnat oraz podsufitkę laminowaną drewnopodobną.

Najwyższej jakości
wykładziny

Gamrat SA mieści się w pierwszej trójce producentów wykładzin obiektowych na świecie. Inwestycja w nową linię technologiczną pozwoliła na produkcję nowoczesnych wyrobów. Wykładzina Norma 43, dzięki gładkiej powierzchni zabezpieczonej poliuretanem PUR posiada bardzo dobre właściwości użytkowe. Jest odporna na wgniecenia i inne uszkodzenia mechaniczne. Bezskierunkowy wzór i bogata kolekcja 24 kolorów umożliwia wykonywanie ciekawych aranżacji podłóg. Ponadto wykładzina Norma 43 ma własności rozpraszania ładunków elek-

trostatycznych. Może być stosowana w obiektach użyteczności publicznej o bardzo dużym natężeniu ruchu. Uruchomienie produkcji wykładzin prasowanych oraz modernizacja istniejących linii technologicznych spr-



Wykładzina Norma 43

wia, że w zakresie produkcji wykładzin firma Gamrat w zasadzie nie ma konkurencji w Polsce.

Na każdy dach

Firma Gamrat SA jako jedna z pierwszych na rynku rozszerzyła swoją bogatą ofertę podsufitek PVC o podsufitkę laminowaną drewnopodobną, która łączy w sobie piękno drewna z funkcjonalnością PVC. – Dotychczas podsufitka była barwiona w masie, innowacyjność polega na dodatkowym zasto-

sowaniu specjalnej folii z dekolorem, co podnosi atrakcyjność produktu – mówi Andrzej Czajka, prezes zarządu Gamrat SA. Wprowadzenie na rynek nowoczesnego systemu rynnowego Gamrat Magnat pozwoliło wyjść na przeciw światowym tendencjom. Unowocześnienie polega na połączeniu tradycyjnego PVC z innowacyjnym tworzywem akrylowym.

Dzięki temu system rynnowy Gamrat Magnat jest odporny na ekstremalne warunki atmosferyczne, nie wymaga konserwacji oraz dzięki wytrzymałości na promieniowanie słoneczne przez lata zachowuje trwałość i głęboki kolor. Nowością jest także zastosowana kolorystyka. Gamrat Magnat jest dostępny w czterech kolorach: wiśniowym, zielonym, miedzianym i srebrnym.

W szerokiej ofercie produktowej firmy Gamrat SA znajdują się również: fo-



Podsufitka laminowana drewnopodobna

lie izolacyjne FolGam, membrany dachowe DachGam, okładziny ścienne FORUM, systemy rynnowe z PVC, węże i przewody elastyczne oraz systemy rurowe z PVC-U i PE.

Gamrat SA

Odbiorcami produktów spółki Gamrat są przede wszystkim klienci instytucjonalni – szpitale, szkoły, hotele oraz inne instytucje użyteczności publicznej oraz firmy wykonawcze, realizujące inwestycje w zakresie infrastruktury (woda, kanalizacja, gaz) na rzecz jednostek samorządu terytorialnego. Gamrat SA jest jednym z największych przetwórców tworzyw sztucznych w Polsce, liczącym się w Europie. Czołowe miejsce wśród producentów, a przede wszystkim zaufanie klientów firma zawdzięcza ponad 70-letniej tradycji oraz stale wprowadzanym innowacjom gwarantującym najwyższą jakość produktów. Spółka współpracuje z firmami m.in. z Wielkiej Brytanii, Rosji i Hiszpanii. Wyroby firmy spełniają międzynarodowe standardy i normy jakości, produkcja odbywa się zgodnie z Systemem Zarządzania Jakością ISO 9001:2000. Gamrat SA jest przyjazny środowisku, dzięki wprowadzeniu nowoczesnych rozwiązań

można mówić o prawie całkowitej redukcji zanieczyszczeń, wszelkie pozostałości z produkcji ulegają recyklingowi. Gamrat SA dba o to, aby nie tylko proces produkcji był ekologiczny, ale również wyroby końcowe były przyjazne dla środowiska. Wdrożony w firmie Gamrat System Zarządzania Środowiskiem w pełni spełnia nor-



System rynnowy Gamrat Magnat

my ISO 14001:2004. Firma nie poprzestaje tylko na unowocześnieniu produktu, równocześnie z wprowadzeniem nowych i nowoczesnych wyrobów są zorganizowane szkolenia pracowników i odbiorców. Gamrat SA organizuje również spotkania promocyjno-integracyjne dla przyszłych i obecnych współpracowników.

Park przemysłowy

Firma posiada tereny pozostałe po dawnej specjalnej produkcji, to około 50-60 hektarów. Jak zaznacza prezes Andrzej Czajka, wspólnie

z samorządem lokalnym spółka Gamrat planuje na tych obszarach inwestycję związaną z budową nowoczesnego parku przemysłowego. Przedsięwzięcie to będzie się odbywać w ramach rewitalizacji i likwidacji szkód po produkcji obronnej. Firma planuje pozyskać fundusze z programów unijnych oraz z agend rządowych. Teren jest inwestycyjnie atrakcyjny, daje bardzo duże możliwości przyszłym inwestorom. Rozpoczęcie inwestycji jest planowane w perspektywie 2-3 lat.

Prywatyzacja

Władze Gamrat SA planują jesienią 2009 roku prywatyzację. Prywatyzacja pozwoli na pozyskanie środków finansowych na rozwój i wdrożenie nowych technologii, co zapewni umocnienie się firmy Gamrat na pozycji lidera w przetwórstwie tworzyw sztucznych. Jak podkreślił prezes zarządu Andrzej Czajka 15 proc. akcji zostanie przekazane nieodpłatnie około 3,5 tys. obecnych i byłych pracowników firmy, także emerytom i rencistom.

Małgorzata Bachórz

NAUKA / ZAKŁAD DOŚWIADCZALNY
INSTYTUTU ZOOTECHNIKI PIB W GRODZCU ŚLĄSKIM

By żyło się zdrowiej

– Zdrowe odżywianie jest bardzo ważne. Gdyby ludzie zdrowo się odżywiali, w szpitalach wystarczałoby 1/2 łóżek, 1/2 pielęgniarek i 1/2 lekarzy – powiedział prezes Zakładu Doświadczalnego Instytutu Zootechniki Państwowego Instytutu Badawczego Grodziec Śląski, doc. Karol Węglarzy.

Od 1946 roku, niedaleko Skoczowa, działa Instytut badający problematykę funkcjonalnej – czyli zdrowej – żywności. Jak podkreśla doc. Węglarzy, zdrowe odżywianie wpływa pozytywnie na nasze zdrowie, samopoczucie, na nasz wygląd.

Zywnością funkcjonalną zajmuje się ściślej jedno z gospodarstw należących do Zakładu – Gospodarstwo Ekologiczne w Jaworzu. Prowadzi się tam ekologiczną – na bazie naturalnych nawozów – uprawę roślin. Następnie mieszkankami tych roślin karmi się hodowane tam owce. Jeszcze w tym roku planowane jest powiększenie gospodarstwa o krowy rasy czerwonej, trzody chlewnej rasy puławskiej i złotnickiej oraz drobiu. W następnym roku planuje się uruchomienie na terenie gospodarstwa mini ubojni i przetwórni ekologicznej. Ma służyć ekologicznej produkcji mięsa: jagnięcego, cielęcego i drobiowego. Produkty te mają być następnie sprzedawane na rynku bielskim.

Zakład, oprócz Jaworza i Grodzca, posiada jeszcze gospodarstwa w czterech innych miejscach: w Bielance, Róztropicach, Lipowej i w Kostkowicach.

Na uwagę zasługuje to ostatnie ze względu na znajdującą się tam fermę bydła, trzody chlew-

nej i agrorafinerii. Celem działania agrorafinerii jest produkcja biodiesla, który wykorzystuje się na własne potrzeby we wszystkich gospodarstwach Zakładu. W czasie produkcji biopaliwa powstają produkty uboczne: gliceryna i makiuch rzepakowy. Produkty te dodaje się do paszy zwierząt. Określanie ich wartości odżywczych i doborem optymalnych proporcji stosowanych w paszach zajmuje się utworzona w 2007 roku Samodzielna Placówka Naukowa, gdzie realizuje się tematy Zagadnienia Badawczego nr 23 pt. „Wartość pokarmowa materiałów paszowych z produkcji biopaliw i ich efek-



Zakład Doświadczalny ZDiZPIB Grodziec Śląski – ferma bydła Kostkowice.

tywność w żywieniu zwierząt”. Są one podzielone na 9 części i dotyczą właściwości tych produktów w żywieniu bydła, trzody chlewnej, owiec, drobiu, królików i ryb, głównie karpia.

Jednym z największych osiągnięć naukowych Zakładu jest stworzenie knurka transgenicznego. Ponieważ stwierdzono, że świńskie organy takie, jak serce, wątroba, trzustka czy nerki fizjologicznie i anatomicznie niczym się nie różnią od ludzkich, dlatego też na świni postanowiono skupić całą uwagę.

Jak wyjaśnia doc. Węglarzy, transgeneza polega na zmianie genomu zwierzęcia. Zwierzęce organy mogą służyć człowieko-

wi po ich przyjęciu bez powikłań. Transplantację narządów potomstwa knurka transgenicznego przeprowadza zespół prof. Smorąga z Instytutu Zootechniki Państwowego Instytutu Badawczego w Krakowie wspólnie z uczonymi z placówek medycznych, w tym m.in. ze Śląskiej Akademii Medycznej w Katowicach.

Zakład współpracuje też z zagranicznymi placówkami naukowymi m.in. z Gumpenstein (Austria) i Bolzano (Włochy). Współpraca polega na wymianie doświadczeń między tymi ośrodkami. W tym celu organizuje się wspólne konferencje i semina-

ria. Dokonywane są też wymiany studentów i doktorantów pomiędzy tymi placówkami.

W najbliższym czasie spodziewamy się zmiany statusu Zakładu na Centrum Badawczo-Rozwojowe. Ponadto wybudowana ma zostać biogazownia, instalacja solarna i siłownia wiatrowa, których zadaniem będzie produkowanie tzw. „czystej” energii. Daży się także do przekształcenia gospodarstwa grodzieckiego na ekologiczne.

Zuzanna Żydek



WODA NATA 1,5 L

Na sukces napojów i wody mineralnej NATA, której przyznany został znak najwyższej jakości QI product, pracuje firma LONZA NATA SP. Z O.O., która oparta jest w 100% na polskim, prywatnym kapitale.

Woda mineralna NATA pochodzi z plejstoceńskich pokładów polodowcowych, czerpanych ze studni głębinowych (156m), położonych na terenie czystego ekologicznie Kaszubskiego Parku Krajobrazowego i produkowana jest w Borkowie, na Kaszubach.

Wyróżnia się pierwotną czystością, stałym, naturalnym składem minerałów oraz zawartością mikroelementów w ilościach i wzajemnych proporcjach korzystnych dla zdrowia.

Optymalne proporcje minerałów i niska zawartość sodu pozwala na spożywanie wody mineralnej Nata przez wszystkich członków rodziny, tak zarówno niemowlęta, jak i osoby starsze, w dowolnych ilościach.

Warto również dodać, że woda Nata produkowana jest zgodnie z europejskim systemem HACCP, gwarantującym produkcję bezpiecznej żywności oraz systemem ISO 22000:2005.



Na dynamicznym rozwoju branży mieszkaniowej, oprócz firm budowlanych, korzystają również kooperanci. MAGBUD SA na rynku budownictwa istnieje już ponad ćwierć wieku. Specjalizuje się w produkcji systemów dociepleń. Za swoje produkty – płyty styropianowe – otrzymała Złote Godło QI 2008.

Marka MAGBUD jest znana i powszechnie rozpoznawalna, a ich produkty cieszą się dużym uznaniem. Jako nieliczni w kraju SA w stanie dostarczyć kompleksowo pełny system dociepleń, skierowany do bardzo szerokiego spektrum odbiorcy. Oferta oparta jest na produktach o bardzo wysokiej jakości i wyróżnia się indywidualnym podej-

ściem do klienta. Cel, który temu przyświeca, to zadowolenie i satysfakcja odbiorców.

Misją firmy MAGBUD jest utrzymanie przodującej pozycji na rynku, nie tylko w zakresie produkcji styropianu, ale również w zakresie całego systemu dociepleń, przy jednoczesnym zaspokajaniu wciąż rosnących potrzeb klientów.

Oprócz płyt styropianowych i zapraw do klejenia, firma dysponuje całym systemem dociepleń, jak: siatki, gładzie i gipsy szpachlowe, kleje, tynki akrylowe i mineralne, koncentraty gruntujące itp. Wszystkie wyroby produkowane są zgodnie z wdrożonym Systemem Zarządzania Jakością ISO 9001:2001.

Nagrodzone produkty to płyty styropianowe EPS-50, EPS-70 i EPS-100.

EPS-50 stosuje się m.in. do izolacji termicznej wewnętrznych ścian murowanych szczelinowych, ocieplania stropodachów wentylowanych oraz do izolacji akustycznej.

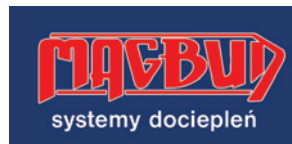
EPS-70 stosuje się do zewnętrznej izolacji termicznej ścian metodą lekką moką, ocieplania stropodachów wentylowanych oraz do izolacji stropów lekko obciążonych.

EPS-100 stosuje się do zewnętrznej izolacji termicznej dachów i stropów średnio obciążonych, ocieplania fundamentów oraz izolacji termicznej pod ogrzewanie podłogowe.

MAGBUD SA posiada bardzo dobrze zorganizowa-

naną i nowoczesną bazę logistyczną, dzięki czemu możliwa jest realizacja dostaw w całym kraju w ciągu 24 godz. Sprzyjają temu także strategicznie rozlokowane na terenie kraju 4 zakłady produkcyjne (dwa w woj. wielkopolskim i po jednym w mazowieckim i małopolskim). Produkty firmy eksportowane są do wielu krajów europejskich, m.in. Austrii, Niemiec, Czech, Słowacji, Bułgarii, Rosji i Ukrainy.

Magdalena Zastawnik



FORUM JAKOŚCI QI / INTERNETOWA PLATFORMA OBROTU ENERGIĄ ELEKTRYCZNĄ – POEE

Internetowa energia

Rynek energetyczny coraz częściej docenia zalety sprzedaży swoich usług i produktów przez Internet. Firma ELBIS (Rogowiec, woj. łódzkie) prowadzi taką działalność między innymi przez swoją Internetową Platformę Obrotu Energią Elektryczną – poee. Za ten produkt firma otrzymała nagrodę – Białe Godło QI 2008.



Z Tadeuszem Banasiakiem, prezesem zarządu ELBIS sp. z o.o., rozmawia Maria Leżucha.

– Państwa firma jako jedna z pierwszych na rynku energetycznym rozpoczęła wolnorynkową sprzedaż prądu w Polsce.

– Nasza firma powstała 12 lat temu (jako Elektrownia Bełchatów II) i jej podstawowym przedmiotem działalności była budowa nowej elektrowni. Przygotowania trwały kilka lat. Z czasem podjęto jednak decyzję o rezygnacji z tego pomysłu, na rzecz rozbudowy istniejącej Elektrowni Bełchatów o kolejny blok o mocy ponad 850 MW. Nasza firma ukierunkowała się wówczas, między innymi, na handel energią elektryczną. Ten sektor

wówczas w Polsce rządził. Faktycznie, byliśmy jednymi z pierwszych w Polsce, którzy rozpoczęli komercyjną sprzedaż energii jako spółka obrotu. Zmieniliśmy także nazwę na ELBIS sp. z o. o.

– Oprócz sprzedaży energii elektrycznej czym ELBIS się zajmuje?

– Jesteśmy nadal mocno zaangażowani przy budowie wspomnianego nowego bloku Elektrowni Bełchatów jako inwestor zastępczy, przygotowujemy się do pełnienia takiej roli także przy budowie innych obiektów energetycznych. W naszej ofercie jest szereg usług, związanych z szeroko rozumianą obsługą rynku energetycznego. Kluczową sprawą w tym zakresie jest jednak nasza Internetowa Platforma Obrotu Energią Elektryczną – poee.

– Państwa platforma zdobyła duże uznanie kapituły konkursu Forum Jakości Quality International 2008. Czym jest ten produkt?

– poee to internetowy plac handlowy gdzie wykorzystujemy fakt, że Internet jest doskonałym miejscem do realizacji handlu zestandaryzowanymi towarami. Nasza aplikacja umożliwia składanie ofert na zakup, sprzedaż energii i uprawnień do emisji CO₂ oraz zawieranie na ich podstawie kontraktów on-line przez 24h/dobę. Wprowadzane na platformie nowatorskie rozwiązania umożliwiają podmiotom rynku energii różnicowanie portfela swoich kontraktów pod względem: rodzaju energii, rodzaju rynku, dłu-

gości kontraktu i terminu realizacji.

Zaletą Platformy poee jest jej funkcjonalność, łatwa obsługa, a zarazem bezpieczeństwo zawieranych kontraktów. Aplikacja jest prosta i czytelna, nie wymaga od Uczestników posiadania własnych rozbudowanych i wyspecjalizowanych służb energetycznych, szerokich kontaktów ze spółkami energetycznymi, a umożliwia prowadzenie działań rynkowych bez potrzeby negocjowania i zawierania dziesiątek umów.

Nie do przecenienia jest zespół, który ją tworzył, pod kierownictwem dyrektora Szymona Kosińskiego. Więcej szczegółów na ten temat znaleźć można na naszej platformie pod adresem www.poee.pl.

– Jak doszło do powstania tej platformy?

– Pomyśl aby handlować energią elektryczną przez Internet sam się nasuwa. Platforma została powołana do życia kilka lat temu. Wraz z rozwojem technologii informatycznych, jest nieustannie modernizowana i ulepszana. Uważamy, że handel za pomocą sieci internetowej jeszcze nie rozwinął się w pełni, rynek ten będzie niewątpliwie rozszerzał się dalej i obejmował coraz większy wolumen i asortyment towarów. Widać to także już po naszej platformie, gdzie systematycznie wzrasta codzienna wielkość obrotu. Obecnie zawarliśmy już szereg kontraktów aż do roku 2012.

– Obecnie zwraca się szczególną uwagę na kwestie ekologiczne w działal-

ności sektora energetycznego.

– Mamy spore osiągnięcia także w tym zakresie. Wzięliśmy udział w projekcie powstania Elektrowni Wiatrowej Kamieńsk. To nasz wymierny wkład w rozwój energii odnawialnej. Jesteśmy udziałowcem tej spółki i doprowadziliśmy do wybudowania na Górze Kamieńsk parku wiatrowego (15 wiatraków o mocy po 2 MW każdy). W planach strategii na najbliższe 10 lat zamierzamy zajmować się innymi rodzajami energii ekologicznej, np. biomasą, którą będziemy pozyskiwać dla Elektrowni Bełchatów.

– Na ile pracownicy firmy przyczyniają się do sukcesów przedsiębiorstwa?

– Sukces naszej firmy to oczywiście sukces całej załogi. Podkreślenia wymaga kreatywne podejście do zadań przez kadrę kierowniczą, która inspirowa i organizuje system pracy całego personelu. Dba nie tylko o sprawy merytoryczne, techniczne i inżynierskie, ale i o właściwą atmosferę w pracy. Dzięki temu nie mamy zbyt wielu problemów kadrowych. Staramy się dbać o naszych pracowników i nieustannie podnosić ich kwalifikacje. Całkowicie finansujemy naukę języka angielskiego. Współfinansujemy studia podyplomowe. Uczestniczymy w różnego rodzaju seminariach i szkoleniach, m.in. z zakresu technologii, marketingu czy technik sprzedaży.



Konrad
Lingerie
www.konrad-bielizna.com.pl



KONRAD SP. J.

99-235 Pęczniew, ul. Dąbrowska 44
tel. 043 678 17 52, fax 043 678 13 03
konrad@konrad-bielizna.com.pl

Rozwiązania dla radioterapii

Radioterapia

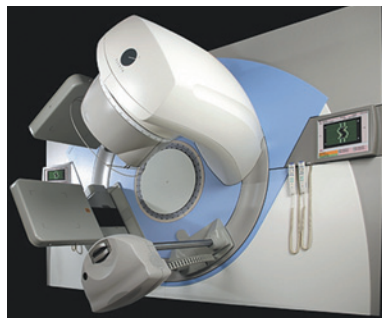
RTA sp. z o.o. (Warszawa) działa w dziedzinie medycyny onkologicznej, oferując kompleksowe rozwiązania stosowane w radioterapii. Jest to jedna z trzech metod walki z rakiem (obok chemioterapii i chirurgii), polegająca na niszczeniu komórek rakowych za pomocą promieniowania jonizującego. Głównym urządzeniem stosowanym w tej metodzie leczenia jest przyspieszacz liniowy do zastosowań medycznych. I właśnie takie urządzenia, a także pełną aparaturę wspomagającą oferuje firma RTA. – Przyspieszacz to duże, kilotonowe urządzenie, umieszczane w specjalnym pomieszczeniu, charakteryzującym się odpowiednią konstrukcją dla zapewnienia ochrony przed promieniowaniem jonizującym personelu i innych osób, przebywających w szpitalu. Każde takie urządzenie wymaga współdziałania wielu specjalistów i osób obsługi. Jest to jedno z najbardziej skomplikowanych urządzeń stosowanych powszechnie w praktyce medycznej – mówi dr inż. **Lubomir Jurczak**, prezes zarządu RTA sp. z o.o.

Urządzenia oferowane przez firmę RTA, a stosowane w radioterapii, obejmują zagadnienia teleradioterapii, brachyterapii, dozimetrii i kontroli jakości, symulacji, unieruchomienia dla ce-

łów radioterapii, neurochirurgii, napromieniania preparatów krwi, obrazowania, planowania leczenia oraz zarządzania i weryfikacji procesów leczenia. Są to różnego typu akceleratory liniowe do zastosowań medycznych, urządzenia do brachyterapii i symulatory wraz z bardzo szeroką gamą systemów komputerowych i urządzeń pomocniczych.

System zarządzania

Firma, za wdrożony System Zarządzania Jakością, została nagrodzona Złotym



Akcelerator Elekta Synergy z funkcją IGRT

Godłem QI 2008. RTA spełnia normy systemu ISO 9001:2001. Za najważniejszą zaletę wdrożonych procedur uznaje możliwość ciągłego nadzoru nad dokumentacją, co przy złożoności prowadzonych zagadnień i trwających wiele miesięcy przedsięwzięciach, jest nieodzowne. RTA działa w specyficznej branży (urządzenia zawierają źródła promienio-

wania jonizującego), uwarunkowanej wieloma obstrzeżeniami i przepisami prawa. Wymaga to stosowania określonych procedur. – Dostawa kompleksowych rozwiązań dla radioterapii onkologicznej, z tak dużą ilością różnego rodzaju procedur, sprawia, że bez wprowadzenia systemu zarządzania, nie dalibyśmy sobie z tym rady – mówi **Julita Poniewierska**, specjalista ds. Systemu Zarządzania Jakością w RTA.

Firma funkcjonuje w oparciu o procedury, uwzględniające zaawansowaną fizykę, modelowanie matematyczne i inżynierię i jest uwarunkowana w swej działalności przepisami ustawy prawo zamówień publicznych i ustawy prawo atomowe.

Najwyższa jakość

Spółka RTA powstała w 1996 roku. Na początku działała, jako wyłączny przedstawiciel w Polsce kanadyjskiego producenta aparatów kobaltowych do radioterapii. Aby sprostać wymaganiom i zagwarantować najwyższy poziom obsługi serwisowej i szkoleń aplikacyjnych, pracownicy uczestniczą na bieżąco w szkoleniach i kursach doskonalących, organizowanych przez producentów sprzętu, którego dystrybuto-

rem jest RTA. – Naszą ambicją jest nie tylko promowanie optymalnych rozwiązań technicznych i sprzętowych, ale również wspieranie personelu medycznego w podnoszeniu umiejętności i poszerzaniu wiedzy – podkreśla **Julita Poniewierska**. – Współpracujemy bardzo blisko z lekarzami, fizykami i technikami we wszystkich ośrodkach w Polsce wykorzystujących nasz sprzęt.

Firma, oprócz dystrybucji urządzeń, nieustannie dba o ich serwis i wysoką jakość i bezpieczeństwo funkcjonowania, co gwarantuje pacjentom bezpieczeństwo, a Ośrodkom odpowiednią wydajność w użytkowaniu urządzeń. Firma przyjmuje zgłoszenia serwisowe 24 godz. na dobę. Współpraca ze specjalistami z całego świata, zapewnia szybkie rozwiązywanie powstałych zagadnień.

Zmieniać świat

RTA sp. z o.o. czynnie bierze udział w pracach światowej onkologii. Uczestniczy w ważnych wydarzeniach środowiska polskiej radioterapii w Polsce i za granicą. Spółka sama także inicjuje takie wydarzenia. W ub. roku zorganizowała

Międzynarodową Konferencję Naukową z zakresu nowoczesnej techniki i perspektyw w brachyterapii. W tym wydarzeniu, pod patronatem Centrum Onkolo-



Symulator terapeutyczny Simulix Evolution

gii w Warszawie, brali udział producenci urządzeń oraz przedstawiciele ośrodków onkologicznych z kilku nastu krajów, m.in. z Rosji, Węgier, Czech, Słowacji, Ukrainy, Niemiec, Austrii, Holandii, Hiszpanii i Polski. Naukowcy i praktycy mieli okazję dokonać przeglądu osiągnięć z dziedziny brachyterapii w leczeniu nowotworów złośliwych. Sesje naukowe wzbogacane były bezpośrednimi transmisjami zabiegów dokonywanych na salach operacyjnych Centrum Onkologii. Przekaz na żywo w tej skali został zorganizowany po raz pierwszy w historii brachyterapii.

Zdaniem **Lubomira Jurczaka**, Prezesa zarządu RTA, dalszy dynamiczny rozwój radioterapii daje

szansę na szeroką dostępność tej techniki leczenia. Szanse rosną, kiedy istnieje możliwość zastosowania skojarzonych metod leczenia (radioterapia z chemioterapią i chirurgią). – Tu chodzi o ratowanie ludzkiego życia, więc zastosowanie wszelkich możliwych metod i procedur jest koniecznością. Świadomość, że nie tylko zajmujemy się zwykłym dostarczaniem urządzeń medycznych, ale uczestniczymy w procesie leczenia ludzi, ratowania ich życia jest dla nas niezwykle ważna – mówi dr **Lubomir Jurczak**, i dodaje: – Czujemy się odpowiedzialni za każde dostarczone przez RTA urządzenie, począwszy od jego instalacji, poprzez uruchomienie, testy, przeglądy, naprawy i działania konserwacyjne, ponieważ jesteśmy świadomi tego, jak ważne jest niezawodne działanie sprzętu, który ma ratować ludzkie życie i zdrowie.

Urządzenia do radioterapii dystrybuowane przez firmę RTA sp. z o.o. znajdują się we wszystkich, zajmujących się radioterapią, ośrodkach onkologicznych w Polsce.

Jacek Majewski



QI 2008 / EKOFINN-POL – OCZYSZCZALNIE ŚCIEKÓW BIOCLERE®

Dobre oczyszczalnie

Małe oczyszczalnie biologiczne są alternatywą wszędzie tam, gdzie nie ma możliwości odprowadzenia ścieków do kanalizacji centralnej. Firma EKOFINN-POL (Banino k. Gdańska) za system biologicznych oczyszczalni BIOCLERE® otrzymała Brązowe Godło w konkursie Forum Jakości QI 2008.

System oczyszczalni BIOCLERE® pozwala na oczyszczanie ścieków z całych osiedli lub małych miejscowości (do 2 tys. osób), ale też z pojedynczych gospodarstw. Stosowany jest przy obiektach hotelarskich i gastronomicznych, stacjach benzynowych czy instytucjach publicznych (szkoły, szpitale). Doskonale sprawdza się w zakładach przemysłowych.

Centony jest za wysoką jakość, łatwość obsługi oraz niskie koszty eksploatacji.

Oczyszczone ścieki odprowadzane są bezpośrednio do gruntu lub cieków wodnych, spełniając nawet najbardziej surowe wymagania ochrony środowiska. Oczyszczalnie BIOCLERE® znalazły zastosowanie już w ponad 600 realizacjach w Polsce i ponad 10 tys. na świecie. Dotychczasowe realizacje oraz polskie i zagraniczne atesty potwierdzają wysoką efektywność i niezawodność działania.

Produkcja oczyszczalni odbywa się na licencji fińskiej, zgodnie z wdrożonym Systemem Zarządzania Jakością

ISO 9001:2000. Oczyszczalnia w całości wykonana jest z tworzyw sztucznych (laminaty zbrojone włóknom szklanym z ciepłą izolacją poliuretanową), przez co jest niepodatna na korozję i zmiany temperatury. Dzięki zastosowaniu technologii złoża biologicznego wykazuje wysoką stabilność procesu i nie wymaga stałej obsługi, co ma podstawowe znaczenie w przypadku małych oczyszczalni w terenie wiejskim. Oczyszczalnia jest niewrażliwa na zmiany przepływów ścieków w ciągu dnia, jak również na kilkudniowy, całkowity brak ich dopływu. W okresach dłuższego postoju należy oczyszczalnię wyłączyć i włączyć, gdy będzie znowu potrzebna. Zarówno włączanie jak i wyłączanie nie wymaga specjalistycznego nadzoru. Poprawnie zainstalowana oczyszczalnia ścieków BIOCLERE® gwarantuje całe lata bezkłopotliwej eksploatacji.

Oprócz produkcji i sprzedaży, firma EKOFINN-POL (www.ekofinn.pl) dokonuje kompleksowego montażu i serwisu urządzeń, a także obsługi projektowej.

Magdalena Zastawnik



FORUM JAKOŚCI QI 2008 / ZŁOTO DLA NATURALNEJ WODY „GALICJANKA”

Kryształiczna woda

Naturalna, kryształicznie czysta woda mineralna i źródłana „GALICJANKA” wydobywana jest ze złóż leczniczych na terenie Popradzkiego Parku Krajobrazowego. Charakteryzuje się wyjątkowym smakiem i bogactwem składników mineralnych. Produkowana jest przez spółkę GALICJANKA II Q z Muszyny (woj. małopolskie). Firma za tę wodę nagrodzona została Złotym Godłem Quality International 2008.

„Galicjanka” wydobywana jest przy użyciu najnowocześniejszych technologii z głębokości ponad 120 metrów z terenów czystych ekologicznie. Gwarantując najwyższą jakość wody jest prowadzony monitoring ujęć i produkcji, a także nieustanne ana-

lizy laboratoryjne. Badania przeprowadzane są kilka razy na dobę. Laboratorium wyposażone jest w najnowocześniejsze urządzenia do przeprowadzania badań mikrobiologicznych i fizykochemicznych. Produkcja wody odbywa się według wdrożonego systemu bezpieczeństwa żywności HACCP oraz Systemu Zarządzania Jakością ISO 9001:2000.

Dzięki bogactwu i odpowiedniej kompozycji minerałów i mikroelementów „Galicjanka” jest zalecana ludziom w każdym wieku jako doskonale uzupełnienie codziennej diety.

Jest to woda alkaliczna, magnezowo-wapniowa. Zawiera m.in. takie minerały, jak: **wapń** (wspomaga układ kostny, nerwowy i krwionośny), **magnez**

(katalizuje procesy enzymatyczne, wpływa na biosyntezę białek oraz bierze udział w przemianach węglowodanów, działa uspa-



Ryszard Potoniec, prezes Galicjanki II Q sp. z o.o. odbiera dyplom QI 2008 z rąk Magdaleny Zastawnik.

kajająco i antydepresyjne), **sód** (wpływa na regulację gospodarki wodnej w organizmie), **potas** (wspomaga gospodarkę wodną organizmu i funkcjonowanie nerek), **żelazo** (pomaga „oddychaniu” komórek i przemianie hormonalnej, wpływa na ogólną wydolność organizmu).

Organizm człowieka potrzebuje dziennie ponad 2 litrów wody, z czego połowa powinna zostać dostarczona w postaci wody mineralnej. Według przepro-

wadzonych badań, „Galicjanka” wskazywana jest jako codzienne uzupełnienie organizmu w mikro- i makroelementy, które bezpośrednio wpływają na zdrowie, lepsze samopoczucie i urodę.

Od 1997 r. producentem wody jest firma „Galicjanka II Q sp. z o.o. – Rosnące zapotrzebowanie na „Galicjanke” sprawiło, że zdecydowaliśmy się na kompleksową rozbudowę przedsiębiorstwa – mówi **Ryszard Potoniec**, prezes zarządu spółki. – Mamy jedną z najnowocześniejszych rozlewni, wyposażoną w nowatorskie rozwiązania technologiczne. Zakład spełnia wszystkie standardy Unii Europejskiej. Przy produkcji wody pracę znalazło ok. 100 osób.

Marka „Galicjanka” jest znana i ceniona przez klientów na rynku ogólnopolskim od kilku lat. – Nasza firma posiada własną sieć dystrybucji, którą ciągle rozwija. Dziś „Galicjanke” można znaleźć na półkach takich sieci handlowych, jak Makro, Netto czy Selgros – dodaje prezes Potoniec.

Woda oferowana jest w butelkach PET 0,5, 1,5 oraz 5-litrowych.

Magdalena Zastawnik



Fot. R. Zastawnik

Budowanie dla ekologii

Przedsiębiorstwo Robót Budowlanych i Melioracyjnych HYDROWAT w Koninie na rynku usług budowlanych działa od 23 lat. Specjalizuje się w usługach, związanych z budową wszelkiego rodzaju obiektów, służących ochronie środowiska. Za swoje usługi nagrodzona została Srebrnym Godłem QI 2008.

Misją firmy jest zagwarantowanie perfekcyjnego wykonawstwa, przy zastosowaniu nowoczesnych, specjalistycznych technologii krajowych i zagranicznych. Głównym profilem działalności jest budowa (jako wykonawca i podwykonawca) obiektów ochrony

środowiska – biologiczne oczyszczalnie ścieków czy składowiska odpadów komunalnych i przemysłowych.

Ukierunkowanie na zadowolenie klienta, realizowane jest przez wdrożoną Politykę Zapewnienia Jakości. Stawia na fachową i terminową realizację zadań, wykorzystanie nowoczesnej bazy sprzętowej, oraz zatrudnienie wykwalifikowanej kadry technicznej. Potwierdzeniem wysokiej jakości usług jest szereg wyróżnień, nagród i certyfikatów. Najważniejszym jest Certyfikat Zarządzania Jakością ISO 9001:2000. Firma posiada także certyfikat AQAP 2120:2006, umożliwiający realizację zleceń na obiektach

wojskowych NATO. Firma zaznacza swoją obecność na rynkach zagranicznych, szczególnie wschodnioeuropejskich, gdzie w tej chwili wykorzystuje się intensywnie fundusze europejskie do budowy infrastruktury w branżach, które są wiodące dla profilu działalności firmy.

Dotychczasowa rzetelna działalność firmy, potwierdza stabilność, dynamikę rozwoju oraz silną pozycję na rynku usług budowlanych.

Maria Leżucha



Europejski lider

Nomax Trading sp. z o.o. (Piekary Śląskie, woj. śląskie) produkuje i dystrybuje komponenty, stosowane w produkcji mięs, wędlin i wyrobów wędliniarskich. Są to osłonki tekstylne na wędliny i wyroby garmazeryjne oraz siatki na szynki. Firma za swoje produkty – OSŁONKI VISCOFLEX i SPATEX odebrała Brązowe Godło QI 2008.

Osłonki tekstylne VISCOFLEX stosowane są głównie do pakowania wyrobów garmazeryjnych (paszety, salcesony, kiełbasy), natomiast osłonki i arkusze z przyprawami SPATEX do wyrobów mięsnych gotowanych i kiełbas dojrzewających.

Zaletami osłonek VISCOFLEX są: duża wytrzymałość, różnorodność form, ładny i niepowtarzalny wygląd wyrobu gotowego, możliwość nanoszenia nadruków, łatwość usuwania z wyrobu, wydłużenie okresu przechowywania w porównaniu z osłonkami naturalnymi.

mi. Osłonki SPATEX pokryte są przyprawami, mieszkami i ziołami. Zaletami tych produktów są małe straty podczas obróbki termicznej, równomierna rozprowadzenie przypraw na całej powierzchni wędlin, możli-



wość plasterkowania bez odpadania przypraw, podniesienie atrakcyjności wyrobów.

Firma Nomax powstała w 1989 roku – początkowo prowadzona jako rodzinna firma

handlowa, zaopatrująca zakłady rzeźniczo-wędliniarskie w jelita, przyprawy i wszelkiego rodzaju dodatki.

W 1995 roku została dokonana zmiana formy prawnej ze spółki cywilnej na spółkę z ograniczoną odpowiedzialnością. Strategia firmy koncentrowała się na stopniowym przechodzeniu z towarów handlowych na produkty własne.

W roku 2006 została utworzona GRUPA NOMAX, w skład której wchodzi następujące firmy: Nomanet sp. z o.o. – producent siatek, Novica sp. z o.o. – producent osłonek, Nomax Trading sp. z o.o. zajmujący się dystrybucją krajową i zagraniczną.

Konsekwentna realizacja celów, wdrażanie nowych technologii oraz stworzenie sieci oddziałów handlowych umożliwiły osiągnięcie pozycji lidera w kraju, zaś w skali rynku europejskiego firma znajduje się w pierwszej trójce producentów siatek wędliniarskich i osłonek tekstylnych.

Jacek Majewski

SKOK „Piast” - w pogoni za doskonałością

Coraz więcej firm w Polsce dostrzega korzyści, jakie przynosi inwestycja w produkty o wysokiej jakości. Tradycyjne podejście do biznesu oparte na modelu zaprojektuj – wytwórz – sprzedaj zostało zmodyfikowane. Obecnie najpierw bada się potrzeby klienta, następnie tworzy produkt, który będzie dla klienta wartościowy, a na etapie sprzedaży wartość tą podkreśla się tak, aby klient poczuł, że cała praca włożona w wytworzenie produktu miała na celu poprawę jakości jego życia. Istotne jest aby kupujący faktycznie odniósł korzyści i miał poczucie, że w wyniku dokonanego zakupu zrobił dobry interes. Należy przy tym pamiętać, że klient nie ocenia produktu wyłącznie przez pryzmat jego właściwości i cech. Z punktu widzenia jakości tak samo ważna jest obsługa, dodatkowe udogodnienia oraz zaufanie do sprzedawcy.

W czasach bardzo dużej konkurencji pozyskanie klienta jest sprawą trudną. Ale jeszcze trudniejszą jest stworzenie takich produktów i takich warunków ich sprzedaży, aby klient chciał korzystać z usług firmy w dłuższym okresie czasu. Z uwagi na zależność zachodzącą pomiędzy stopniem zadowolenia klientów a ich lojalnością, niezbędne jest podejmowanie szerokich działań na rzecz poprawy funkcjonowania całej organizacji.

Ze znaczenia jakości i zadowolenia klienta bardzo dobrze zdają sobie sprawę Zarząd i pracownicy Spółdzielczej Kasy Oszczędnościowo-Kredytowej „Piast”. Spółdzielnia zrzesza ponad 90 tysięcy członków obsługiwanych w prawie stu punktach kasowych znajdujących się na terenie całego kraju. Oferta świadczonych przez Kasę usług jest bardzo szeroka – obejmuje między innymi udzielanie pożyczek, przyjmowanie lokat, prowadzenie rachunków oszczęd-

nościowo-rozliczeniowych oraz systematycznego oszczędzania, obsługę kart płatniczych, a także sprzedaż ubezpieczeń.

SKOK „Piast”, wychodząc naprzeciw oczekiwaniom członków, stale zwiększa zakres prowadzonej działalności i poszerza gamę swoich produktów. Zgodnie z przyjętą strategią rozwoju, Kasa dąży do świadczenia nowoczesnych usług przy zachowaniu pełnej gwarancji bezpieczeństwa zgromadzonych depozytów.

Nadrzędnym celem Kasy, stanowiącym siłę napędową zwiększającą zaangażowanie pracowników, jest zadowolenie członków, którzy jako udziałowcy spółdzielni są współwłaścicielami SKOK „Piast”. Potwierdzeniem dążenia do stałego podnoszenia jakości jest wdrożony system zarządzania jakością zgodny z wymaganiami normy ISO 9001:2000, którym Kasa może się poszczycić od 2003 roku.

Maria Leżucha

Informatyzacja urzędów

Dla zapewnienia sprawnego funkcjonowania, instytucje publiczne i samorządowe korzystają ze specjalnych systemów komputerowych. Jeden z najlepszych takich pakietów w Polsce oferuje spółka REKORD z Bielska-Białej (woj. śląskie). Za swój Zintegrowany System Informatyczny RATUSZ otrzymała Złote Godło w konkursie Forum Jakości QI 2008.

Systemy informatyczne

Firma REKORD Systemy Informatyczne sp. z o.o. od 1989 r. jest producentem i dostawcą nowoczesnych rozwiązań informatycznych dla biznesu oraz instytucji administracji publicznej. Spółka tworzy oprogramowanie, wspomagające zarządzanie zasobami firm czy gmin. Najnowocześniejsze rozwiązania informatyczne pozwalają na przeprowadzanie kompleksowych komputeryzacji przedsiębiorstw oraz jednostek administracji samorządowej: od dostawy sprzętu i usług internetowych, po instalację i wdrożenie autorskiego oprogramowania.

Nagrodzony, w kategorii Produkt Najwyższej Jakości QI 2008, system informatyczny RATUSZ®, jest zintegrowanym pakietem programów, wspomagającym pracę urzędów. – Składa się on z kilkudziesięciu systemów. Są one powiązane ze sobą w jedną spójną całość – mówi Janusz Szymura, prezes zarządu REKORD Systemy Informatyczne sp. z o.o. – Są to zagadnienia, związane z systemami dochodowymi, przede wszystkim podatkowymi, wydatkowania środków budżetowych, kontroli realizacji budżetu,

Pakiet RATUSZ

Pakiet aplikacji RATUSZ® jest autorskim produktem firmy. Obecnie jest wiodącym rozwiązaniem na polskim rynku oprogramowania dla urzędów i instytu-

wymogów Ustawy o Ochronie Danych Osobowych, posiadają możliwość przekazania dokumentów do archiwum wraz z obsługą dokumentów zarchiwizowanych. Pakiet składa się z autonomicznych, zintegrowanych



Fot. R. Zastawnik

W chwili obecnej wdrożyło go już ponad 100 urzędów miejskich i gminnych. Jest najczęściej stosowanym systemem w miastach powyżej 100 tys. mieszkańców. – Ten pakiet oprogramowania przeznaczony jest głównie dla urzędów gminnych, miejskich czy powiatowych, niezależnie od ich wielkości. Świetnie sprawdza się w miastach nawet do kilkuset tysięcy mieszkańców – dodaje prezes Janusz Szymura.

Pakiet został opracowany w oparciu o obiektową technologię programowania. Jest niezmiernie prosty w obsłudze – posiada „okienkowy” (graficzny) interfejs w języku polskim i działa w standardowym środowisku Windows. Poszczególne systemy wzajemnie współdziałają, poprzez powiązania logiczne i korzystanie ze wspólnych danych, przechowywanych

na jednym serwerze bazy danych. Każda informacja jest tylko raz wprowadzana, a następnie wykorzystywana równolegle przez wszystkie systemy, co gwarantuje spójność danych.

Użyte narzędzia programowania, jak i przyjęte rozwiązania, zapewniają pełne zabezpieczenie działalności gospodarczej, koncesji alkoholowych, dodatków mieszkaniowych i wielu innych. Systemy są dostosowane do

systemów i jest stale rozbudowywany o nowe moduły, obejmujące coraz szerszy zakres działalności.

Janusz Szymura, prezes spółki REKORD i Magdalena Zastawnik.

Najwyższe uznanie

Prace nad pakietem rozpoczęły się w roku 1991. Już trzy lata później firma otrzymała pierwsze wyróżnienie za ten produkt – za szczególne osiągnięcia w wdrażaniu systemów informatycznych w urzędach administracji publicznej. W 2001 roku RATUSZ® otrzymał Medal Europejski. Teraz pakiet nagrodzony został Złotym Godłem w konkursie Forum Jakości QI 2008.

Obecnie firma zatrudnia ponad 50 pracowników. Są to głównie wysokiej klasy programiści, projektanci systemów informatycznych, inżynierowie oraz specjaliści zarządzania.

Spółka Rekord Systemy Informatyczne pracuje zgodnie z wdrożonym Systemem Zarządzania Jakością 9001:2000.

Magdalena Zastawnik



Siedziba spółki REKORD w Bielsku-Białej

Systemami kadrowo-płacowymi, systemem ewidencji działalności gospodarczej, koncesji alkoholowych, dodatków mieszkaniowych i wielu innych.

Zalety pakietu RATUSZ®:

- pełna integracja wewnętrzna i zewnętrzna: poszczególne systemy wzajemnie współdziałają, dane przechowywane są na serwerze bazy danych, gwarantuje spójność danych.
- bezpieczeństwo informacji: pełne zabezpieczenie informacji przed ich utratą i dostępem osób niepowołanych, dostosowanie do wymogów ochrony danych osobowych.
- łatwość obsługi: graficzny, polskojęzyczny interfejs.
- otwartość pakietu: autonomiczne, zintegrowane, stale rozbudowywane systemy, możliwe dostosowanie do indywidualnych potrzeb użytkowników.
- zgodności z przepisami: programy zgodne z obowiązującymi przepisami prawnymi, wszelkie zmiany przepisów powodują wprowadzanie zmian w oprogramowaniu.

Uniwersalny PET

Politereftalan etylenu (zwany PET) staje się coraz popularniejszym surowcem. Zastosowanie znajduje najczęściej w produkcji opakowań do napojów i w przemyśle włókienniczym. Jego zaletą jest możliwość recyklingu. Liderem w Polsce tej branży jest, należąca do włoskiej grupy przemysłowej, Industrie Maurizio Peruzzo, spółka Polowat z Bielska Białej (woj. śląskie). Za swoje produkty – płatki PET firma odebrała Srebrne Godło Forum Jakości QI 2008.

Zapotrzebowanie na ten polimer stale rośnie od kilku lat. Największe odnotowuje się w przemyśle włókienniczym, gdzie trafia go aż 70 proc., 2. miejsce zajmuje produkcja opakowań (ok. 25 proc.), głównie napojów. Jest dopuszczony do bezpośredniego kontaktu z artykułami spożywczymi.

Nagrodzone płatki PET firmy Polowat powstają w oparciu o recykling butelek PET. Produkowane są w różnych odmianach: bezbarwne, niebieskie, zielone i mieszane (mix). Z płatków PET produkuje się włókna poliestrowe, butelki PET, folię, taśmy, żyłki i włosa. Z włókna z kolei wytwarza się włókniny lub geowłókniny.

Produkcja w bielskim zakładzie odbywa się w oparciu o Zintegrowany System Zarządzania Jakością i Środowiskiem (ISO 9001:2001, 14001:2005). Każda partia materiału posiada świadectwo jakości obejmujące wyniki badań laboratoryjnych.

IMP Polowat funkcjonuje od 2000 roku. Firma uruchomiła kolejny zakład – w Łę-

czy (woj. łódzkie). Tam powstała druga linia do recyklingu. – Produkcja naszych



płatków PET rozpoczęła się w kwietniu – mówi Leszek Dziopak, Dyrektor Generalny

Industrie Maurizio Peruzzo Polowat sp. z o.o. – Z punktu widzenia logistycznego, centralna Polska to idealne dla nas miejsce na drugi taki zakład. Bardzo duże ilości naszego produktu trafia na eksport, więc ta lokalizacja ma dla nas kluczowe znaczenie.

Linia recyklingu w Bielsku-Białej należy do najnowocześniejszych w Europie. Technologia jest niemal neutralna dla środowiska. Polowat do tej pory przerabiał ok. 15 tys. ton butelek PET rocznie. W ciągu doby procesowi recyklingu poddawano około 50 ton butelek. Inwestycja w Łęczycy docelowo podwoi te ilości. – Jesteśmy największym tego typu recyklerem w Polsce. Po uruchomieniu linii w Łęczycy

umocnimy swoją pozycję. Już w tej chwili obsługujemy ok. 35 proc. całego rynku recyklingu PET w Polsce – podkreśla Leszek Dziopak.

Zużyte butelki PET zakład pozyskuje od komunalnych zakładów oczyszczania, sortowni odpadów i firm zajmujących się skupem.

PET jest tworzywem sztucznym o wysokiej wytrzymałości i ciągliwości. Jest sztywny, odporny na podwyższone temperatury, zabrudzenia i kwasy oraz ma niski współczynnik tarcia. Jest dobrym izolatorem. Posiada dobrą odporność na promieniowanie ultrafioletowe i wilgoć.

Polowat wykorzystuje swoje doświadczenia produkcyjne w propagowaniu ekologii. Współpracuje ze szkołami i uczelniami, udostępnia zakład do zwiedzania, organizuje prelekcje oraz patronuje i sponсорuje konkursom ekologicznym. – Prowadzenie przed-

siębiorstwa recyklingu daje wiele satysfakcji, gdyż ma to wymierny wpływ na poprawę ochrony środowiska – mówi dyrektor Dziopak. Jest jeszcze dużo do zrobienia w tym zakresie. W chwili obecnej w Polsce odzyskuje się jedynie 40 proc. butelek wprowadzonych do obrotu handlowego. – Do tej pory w Polsce nie wprowadzono kaucyjnego systemu sprzedaży napojów w plastikowych opakowaniach. Gdyby klient dostawał zwrot pieniędzy za zakupioną butelkę, większa ich ilość trafiałaby do zakładów recyklingu – mówi Leszek Dziopak, i dodaje: – Tak jest w Niemczech czy krajach skandynawskich, gdzie odzyskuje się 80 proc. surowców. Cześć system kaucyjny wprowadzą już w przyszłym roku. Polskie ministerstwo środowiska nie ma niestety na razie planu wprowadzenia takiego systemu.

Jacek Majewski

Tradycja i nowoczesność

Istniejąca od ponad pół wieku Spółdzielnia Mleczarska „Michowianka” znana jest przede wszystkim jako producent słynnego „Twarożku Babuni”. Wytwarzany, od ponad 10 lat, ser nagrodzony został w Konkursie Forum Jakości Quality International 2008.

dycyjnym wiejskim smakiem i aksamitną strukturą. Zawiera łatwo przyswajalne białka oraz sole mineralne, wapń i witaminy A i D. Ser należy do twarogów formowanych, produkowanych z zastosowaniem aseptycznej linii ciągłej. Dzięki niej powstaje w y r ó b o trwałej, wysokiej jakości oraz doskonałym smaku. Firma jako pierwsza w kraju rozpoczęła produkcję tego typu twarożków i dzięki temu jest on dziś rozpoznawalną i niezwykle popularną marką wśród konsu-

mentów. – Dziś twarożek znajduje się na półkach także czołowych sieci handlowych: Makro, Selgros, E.Leclerc, Real, Auchan. Każdego dnia zakład opuszcza 10-12 ton „Twarożków Babuni” – mówi Andrzej Jankowski, nieprzerwanie od 25 lat, prezes zarządu Spółdzielni Mleczarskiej „Michowianka” (Michów, woj. lubelskie), która jest producentem twarożku.

Firma ma bogatą, ponad 50-letnią historię – Jesteśmy producentem wielu wyrobów mleczarskich najwyższej jakości, które swój tradycyjny, wiejski smak zawdzięczają mleku z ekologicznie nieskażonych regionów Lubelszczyzny o czystym powietrzu, wodzie i gle-

bie – mówi prezes Jankowski. – Naszą misją jest zaspokajanie oczekiwań oraz potrzeb klientów. Źródłem sukcesu



Fot. R. Zastawnik

świadczanie pracowników. Atutem jest również wysoka jakość produktów, którą oprócz doskonałego surowca gwarantuje ścisła kontrola na każdym etapie produkcji.

Spółdzielnia Mleczarska „Michowianka” produkuje sery twarogowe, dojrzewające typu holenderskiego i szwajcarskiego, mleko spożywcze, masło, maślanke, kefir, śmietanę, galanterię mleczarską oraz inne produkty mleczne. Każdego dnia zakład przerabia, olbrzymią ilość, ok. 70 tys. litrów najwyższej jakości mleka, pozyskiwanego od kilkuset dostawców.

Zakład posiada własne laboratorium, a większość receptur tworzona jest we współpracy z naukowcami

Wydziału Technologii Żywności Uniwersytetu Warmińsko-Mazurskiego. Spółdzielnia realizuje śmiało plany inwestycyjne, dzięki którym uzyskiwane są najlepsze produkty, a zakład przyczynia się do ochrony środowiska (m.in. spełniająca europejskie standardy oczyszczalnia ścieków oraz ekologiczny system ogrzewania).

Produkcja odbywa się w zgodzie z wdrożonym systemem HACCP, a „Twarożek Babuni” zdobywa liczne nagrody i wyróżnienia (m.in. medale Targów Gdańskich, Mleko-Expo, Polagry). W tym roku spółdzielnia otrzymała godło „Teraz Polska”.

Magdalena Zastawnik
Jacek Majewski

JZO – widzenie bez granic

JZO sp. z o.o., producent nowoczesnych soczewek okularowych najwyższej jakości, działa w branży optycznej już ponad 60 lat. Firma oferuje soczewki, które w pełni spełniają oczekiwania użytkowników okularów. W kategorii Produkt Najwyższej Jakości, za swoje wyroby spółka odebrała Brązowe Godło QI 2008.

Soczewki okularowe JZO wykonane są pod indywidualną korekcję wzroku pacjenta. Klienci doceniają w soczewkach JZO lekkość i bezpieczeństwo użytkowania, które zapewnia wykonanie ich z odpornych na stłuczenie lekkich materiałów organicznych (plastikowych).

Dbając o zadowolenie klienta firma oferuje szeroki asortyment soczewek, od

standardowych, po soczewki o wyspecjalizowanych konstrukcjach (służące do korekcji wysokich i skomplikowanych wad wzroku). Takimi są np. najnowocześniejsze konstrukcyjnie soczewki progresywne.

Wysoki komfort widzenia i użytkowania zapewniają soczewki JZO uszlachetnione powłoką antyrefleksyjną. Najnowocześniejsza w ofercie JZO powłoka antyrefleksyjna IDEAL gwarantuje soczewkom doskonałą jakość, przejrzystość i zabezpieczenie przed uszkodzeniami mechanicznymi. Doceniając wyjątkowe zalety tej powłoki, profesjonalści branży optycznej często polecają ją użytkownikom okularów. Jej walory zostały już docenione przez wiele osób noszących okulary, czego dowodem jest uznanie ich za Odkrycie Ro-

ku 2008 w Konkursie Laur Konsumenta.

Hasło firmy: „JZO – widzenie bez granic” – mówi Monika Krygier, kierownik



działu marketingu JZO sp. z o.o. – oznacza, że nasza oferta jest „bez granic” asortymentowych, od prostych konstrukcyjnie soczewek po soczewki wysoko zindywidualizowane, przeznaczone

dla każdego odbiorcy bez względu na wiek, wykonywany zawód i rodzaj wady wzroku. Zgodnie z ideą zawartą w tym sloganie podkreślamy też, że jesteśmy zawsze blisko klienta, nasze wyroby są bowiem dostępne w zakładach optycznych na terenie całej Polski.

Przedsiębiorstwo powstało w 1945 r., po restrukturyzacji od 1995 r. funkcjonuje jako spółka z ograniczoną odpowiedzialnością – Od początku najważniejsze było dla nas zadowolenie klienta, a osiągnęliśmy to m.in. dzięki wysokiej jakości naszych produktów – mówi Jan Koprowski, dyrektor handlowy spółki. – Byliśmy pierwszą w branży optycznej firmą, w tej części Europy, której System Zarządzania Jakością uzyskał certyfikat zgodności z wymaganiami normy ISO 9002.

JZO certyfikowało się już w 1999 r., by w 2002 odnowić certyfikat, wg normy ISO 9001:2000.

Soczewki JZO są zarejestrowane jako wyroby medyczne i dlatego podlegają specyficznym wymogom jakościowym. Zapewnia to bezpieczeństwo w użytkowaniu i przynosi wymierne efekty w korekcji wzroku. – Należy uświadamiać użytkowników, że soczewki okularowe, jako wyroby medyczne muszą być dobrane przez specjalistów. Używanie do korekcji wzroku gotowych okularów, kupowanych bez recepty na bazarach lub w punktach pozaoptycznych, nie spełnia warunków korekcji indywidualnej i może pogorszyć widzenie – podkreśla Jan Koprowski

Firma jako pierwsza z branży oftalmicznej w Pol-

sce oznaczyła swoje wyroby znakiem CE (znak jakości wg standardów Unii Europejskiej). Chcemy, by nasz klient (zarówno optyk, jak i użytkownik okularów) miał gwarancję wysokiej jakości wyrobu – CE to potwierdza. Oferując najlepsze jakościowo soczewki okularowe – dajemy klientom najlepszy wybór – mówi Techniczny-Produkcji. – Potwierdzeniem atrakcyjności oferty i jakości użytkowej soczewek JZO jest to, że dostępne są one w zakładach i salonach optycznych na terenie całej Polski.

Jacek Majewski



SOCZEWKI OKULAROWE

www.jzo.com.pl

Gmina przyjazna inwestorom

Liderzy Samorządności – Gmina Przyjazna Inwestorom” to cykl, w którym uwagę poświęcamy roli samorządów, w kontekście euroregionalnego funkcjonowania. Prezentujemy kierunki rozwoju i priorytetowe cele, które samorządy zamierzają wdrażać, by podnosić jakość usług municypalnych i poziom życia mieszkańców.

Zwracamy też uwagę czytelnikom na nowoczesne rozwiązania i technologie, jakie gminy wprowadziły, by zasiłki polską gospodarkę. Wychodzimy z założenia, że troska o jakość na tym polu jest kluczem do postępu i osiągnięcia europejskich oraz światowych standardów.

Promowanie polskich miast i gmin w tym ujęciu jest elementem niezbędnym

w tworzeniu ich silnej pozycji konkurencyjnej, a co za tym idzie pożądanego ich obrazu. Cykl ten pozwala na pozyskanie nowych obszarów współpracy w wymiarze międzynarodowym.

W tym wydaniu prezentujemy 5 gmin woj. pomorskiego: Kalisz Pomorski, Pszczółki, Redę, Tczew i Trąbki Wielkie oraz gminę z woj. mazowieckiego – Lesznowolę. (red.)

GMINA PRZYJAZNA INWESTOROM / KALISZ POMORSKI

Zachować naturę

Gmina Kalisz Pomorski jest jedną z największych w Polsce (pow. 480 km²), z czego lasy stanowią ponad 50 proc. powierzchni gminy. Kalisz Pomorski stawia na zachowanie walorów przyrodniczych.

Gmina leży w płn.-zach. Polsce, w woj. zachodniopomorskim. Wielki przemysł tu nie dotarł. Czyste lasy, woda i powietrze są

ważnymi atutami turystyczno-krajobrazowymi Kalisza Pomorskiego. – Teren gminy to jeden z najbardziej malowniczych i czystych zakątków kraju – mówi burmistrz Michał Hypek. Gmina posiada dobre połą-

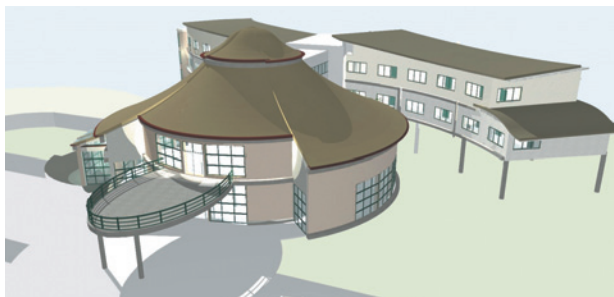
czenia komunikacyjne ze Szczecinem, Koszalinem, Piłą oraz Warszawą. – Pełna infrastruktura komunalna (wodociąg, kanalizacja, nowoczesna oczyszczalnia ścieków), dobry stan dróg, bliskość granicy i droga krajowa nr 10, stwarzają optymalne warunki dla rozwoju nieuciążliwego przemysłu i drobnej wytwórczości. Walory przyrodnicze gminy po-

ski, niezabudowany, niezagospodarowany. Doprowadzone są media (prąd, gaz i woda), w przyszłym roku doprowadzona zostanie kanalizacja. Działka przeznaczona jest na cele gospodarcze. Cena – ok. 25 zł/m². Gmina posiada też teren pod budowę hotelu. Nieruchomość położona jest nad jeziorem Młyńskim, w bezpośrednim sąsiedztwie kompleksu obiektów sportowych stadionu miejskiego (boiska do piłki nożnej, koszykówki, siatkówki, korty tenisowe). Działka jest w pełni uzbrojona, niezabudowana. Przewidziana jest pod budowę zespołu hotelowego, częściowo usadowionego na palach, do 3 kondygnacji. W przypadku zainteresowania zostanie sporządzona wycena nieruchomości i wszczęta procedura sprzedaży.

Maria Leżucha, Jacek Majewski

zwalają również na rozwój usług agroturystycznych.

Gmina posiada atrakcyjne tereny inwestycyjne. Teren przy ul. Przemysłowej, to nieruchomość gruntowa, położona na peryferiach miasta. Teren jest względnie pł-



Wizualizacja hotelu na palach (propozycja architektoniczna)

zwalają również na rozwój usług agroturystycznych.

PSZCZELARSTWO I PRZEDSIĘBIORCZOŚĆ / GMINA PSZCZÓŁKI

Tradycyjny miód

Gmina słynie z wieloletnich tradycji pszczelarskich. W liczących 8 tys. mieszkańców Pszczółkach (stąd nazwa), znajduje się ok. 40 pasiek, z blisko tysiącem rodzin (stad) pszczelich. Daje to 30 mln pszczoł, zamieszkujących tę malowniczą gminę. Bartnictwo w Pszczółkach stanowi ważny element lokalnych tradycji.

Pierwsze zapiski o Pszczółkach pochodzą z 1307 r. Gmina leży na południu po-

wiatu gdańskiego. Jak mówi Hanna Brejwo, wójt gminy Pszczółki: – Historycznie znajdujemy się pomiędzy trzema krainami: Żuławami Wiślanymi, Kociewiem i Kaszubami. Pszczółki leżą przy drodze krajowej nr 1 i autostradzie A1. Do Gdańska jest stąd 20 km, a do Tczewa 10.

Pszczółki są gminą rolniczo-przemysłową. Z uwagi na atrakcyjną lokalizację i rozbudowywaną sieć komunikacyjną, gmina jest dogodnym miejscem do prowadzenia działalności małych i średnich firm, których dziś jest tu już kil-

ka także zagrać w „Pszczelę Gminę”. Wymyślona przez uczniów gra, pozwala w zabawny sposób poznać całą gminę i jej historię. Miód pszczółkowski wytwarzany jest w 3 gatunkach: majowym, czerwonym i lipcowym – Miody z Pszczółek zostały wpisane na krajową listę produktów tradycyjnych – dodaje wójt gminy.

Maria Leżucha



Gra „Pszczela Gmina”

ka także zagrać w „Pszczelę Gminę”. Wymyślona przez uczniów gra, pozwala w zabawny sposób poznać całą gminę i jej historię.

Miód pszczółkowski wytwarzany jest w 3 gatunkach: majowym, czerwonym i lipcowym – Miody z Pszczółek zostały wpisane na krajową listę produktów tradycyjnych – dodaje wójt gminy.



Hanna Brejwo, wójt Pszczółek

Klucz do sukcesu

Jedną z najprężniej rozwijających się gmin w Polsce jest Lesznowola (woj. mazowieckie). Doskonale wykorzystuje swoje walory – sąsiedztwo Warszawy, dogodną sieć komunikacyjną, atrakcyjne tereny inwestycyjne, mieszkalno-rekreacyjne. Nie bez znaczenia jest praca samorządu i jego wysokie kwalifikacje.



Maria Jolanta Batycka-Wąsik, wójt gminy.

Gmina wyróżnia się na tle samorządów w kraju pod wieloma względami. Ma pełnię ważną rolę jako nowoczesny ośrodek produkcyjny i usługowy, nieuciążliwy dla środowiska. – Lesznowola należy do grona gmin dobrze zarządzanych. To zasługa całego zespołu pracowników urzędu, instytucji gminnych i samych mieszkańców, którzy popierają nasze starania – mówi Maria Jolanta Batycka-Wąsik, wójt gminy. Niemal wszyscy urzędnicy mają wyższe wykształcenie i nieustannie podnoszą swoje kwalifikacje. Ukończyli kurs nauki j. ang. sfinansowany ze środków funduszu społeczne-

go UE. Są w pełni profesjonalnymi pracownikami samorządu.

Gmina posiada aktualny Plan Zagospodarowania Przeznaczonego dla całego terenu. – Mamy rozwiniętą infrastrukturę techniczną i utrzymaną w bardzo dobrym standardzie sieć dróg gminnych. Niebawem skanalizujemy cały teren – mówi wójt Lesznowoli. Plan zagospodarowania precyzyjnie określa możliwości inwestycyjne i zrównoważony rozwój. Gmina nie chce być tylko sypialnią dla Warszawy. Powstają nieuciążliwe dla środowiska inwestycje gospodarcze (usługi, hotelarstwo, logistyka, turystyka i rekreacja, przetwórstwo rolno-spożywcze). Już teraz funkcjonuje tam 3,5 tys. firm. Gmina chce zachować także atuty terenu rekreacyjnego, gdyż znaczne obszary przeznaczone są pod budownictwo jednorodzinne i rezydencjonalne. Na powierzchni blisko 7 tys. ha mieszka dziś ponad 16 tys. osób.

Duże środki przeznacza się na oświatę. – Szkolnictwo jest u nas na wysokim poziomie. Inwestowanie w wiedzę zawsze przynosi korzyści – mówi wójt Maria Batycka-Wąsik, i dodaje: – Efekty są natychmiastowe, wyniki sprawdzianów i egzaminów w naszych szkołach są zawsze powyżej średniej krajowej, wojewódzkiej i powiatowej, a nawet wyższe niż średnie Warszawy.

Doskonale sprawdził się w Lesznowoli system niepublicznej służby zdrowia. Gmina nie ponosi żadnych kosz-

tów z tego tytułu, a jednocześnie zakład niepubliczny, w oparciu o kontrakty z NFZ, ma bogaty katalog usług medycznych. Mieszkańcy na miejscu mają dostęp do większości specjalistów. – Byłszy jednym z pierwszych samorządów w Polsce, który pod koniec lat 90-tych postanowił przekształcić służbę zdrowia – mówi wójt.

Kluczem do sukcesu i dobrej kondycji gminy jest także wspólne wyznaczenie priorytetów w pracy samorządu. Nie ma wewnętrznych sporów, sztucznych koalicji. Różnice zdań mają podłoże merytoryczne. – Najważniejsze są dla nas potrzeby mieszkańców – podkreśla wójt. Urząd ma opinię przyjaznego dla swoich klientów. Wychodzi naprzeciw każdemu problemowi, który jest zgłaszany. Odzwierciedleniem tego są otrzymane tytuły Gmina Fair Play, Gmina Przyjazna Środowisku, Grunt na medal. W ubiegłym roku Gmina zo-



stała uhonorowana Godłem promocyjnym TERAZ POLSKA, a całkiem niedawno otrzymała certyfikat ISO 9001:2000, zarówno urząd jak i gminne jednostki organizacyjne. Gmina Lesznowola to dobre

miejsce do rozwijania przedsiębiorczości, atrakcyjne dla inwestorów, ekologicznie czyste, wygodne, ciekawe i przyjazne dla mieszkańców. Według rankingu opublikowanego przez „Współnotę”, wskaźującego poziom życia w gminach wiejskich gmina Lesznowola zajęła piątą lokatę w skali całego kraju.

Maria Leżucha, Jacek Majewski

GMINA PRZYJAZNA INWESTOROM / REDA

Samorządowy lider inwestycyjny

Rozmowa z burmistrzem Redy (woj. pomorskie) Krzysztofem Krzemieńskim

– W jaki sposób położenie geograficzne i walory przyrodnicze wpływają na atrakcyjność miasta?

– Reda to 19-tys. miasto, leżące w Pradolinie Redy-Łeby, otoczone lasami Trójmiejskiego Parku Krajobra-

gu Gazety Prawnej „Europejska Gmina Europejskie Miasto 2007”.

Wspólnie z Rumią i Wejherowem planujemy budowę nowej drogi Leśna-Cegielniana, odciążającej zatłoczoną krajową „szóstkę”. Wartość inwestycji wynosi 60 mln zł (udział samorządów ponad 50 proc.).

– Miasto jest otwarte dla wszystkich, którzy chcą tu

Powstają projekty kolejnych tras. Obfite w grzyby lasy przyciągają także poza sezonem. Jest tu stadion piłkarski, boiska, korty tenisowe, pełnowymiarowa hala sportowa wraz ze sceną. Niebawem powstanie park miejski wraz ze skate-parkiem oraz 3 nowe sale gimnastyczne. Są tu dwie stadniny koni. Rzeka Reda jest pełna pstrągów, łososi i troci. Istnieje możliwość urządzania spływów kajakowych aż do Zatoki Puckiej.

– Jakich skojarzeń życzyłby sobie pan na dźwięk nazwy Reda wśród ludzi z zewnątrz?

– Chciałbym, aby Reda była identyfikowana na mapie. Aby kojarzyła się jako niewielkie,



ale nowoczesne miasto aktywnych, otwartych ludzi, gdzie znaleźć można spokój, bliskość wspaniałej przyrody, a jednocześnie tętniącego życiem Trójmiasta. O dynamizmie rozwoju miasta świadczą umowy z naszymi miastami partnerskimi Łowiczem i Lublińcem.

– Osiedlają się tu ludzie, szukający spokoju, świeżego powietrza, bliskości przyrody, a jednocześnie łatwego dostępu do pobliskich ośrodków miejskich. Deweloperom sprzyjają plany zagospodarowania. Rozrasta się baza turystyczna, przede wszystkim hotele i gastronomia. Turystów przyciąga bliskość zabytkowego Gdańska, nowoczesnej Gdyni i morza. Stąd jest tylko 20 km do pięknych plaż.

Mamy przepiękne tereny pod turystykę rowerową.

Rozmawiała Maria Leżucha



Brama Pomorza



Rozmowa z

Mirosław Pobłocki

Z-ca Prezydenta Miasta Tczewa

Dolnej Wisły, a przede wszystkim nasze mosty. Drogowo-kolejowy wybudowany w latach 1851–1857, był wówczas jednym z najdłuższych na świecie (837 metrów). W latach 1888-1891 obok wybudowano nowy most żelazny, bardziej nowoczesny, wzorowany na moście na Łabie pod Altoną. Stary most w 2004 r. uznany został przez American Society of Civil Engineers (ASCE) za „międzynarodowy zabytek inżynierii lądowej”. Na tej samej liście znajduje się m.in. Wieża Eiffela w Paryżu.

Do dziś istnieje kamienica, w której się urodził się Jan Reinhold Forster (1729-1798). Znany geograf i przyrodnik, uczestnik drugiej wyprawy kpt. J. Cooka dookoła świata.

– W jaki sposób położenie geograficzne Tczewa wpływa na jego atrakcyjność?

– Tczew stanowi bramę do Metropolii Trójmiejskiej, przez którą prowadzą szlaki kolejowo-drogowe, krajowe i międzynarodowe. O ważności Tczewa, jako węzła komunikacyjnego, decyduje: położenie (w ciągu 30 min. można dotrzeć z Tczewa do dworca PKP w Gdańsku), położenie w węzle komunikacyjnym o najwyższej randze w województwie, bliskość od budowanej autostrady A1, potencjał ludno-

– Tczew jest jednym z najstarszych miast w Polsce. Nazwa pojawiła się po raz pierwszy w 1198 r. w Przywileju Joannitów i brzmiała „Trsow”. To tu powstała pierwsza na ziemiach polskich rada miejska. Jej utworzenie w 1258 r. o 2 lata wyprzedziło lokację miasta. Jest to jedyny tego typu przypadek w Polsce. W 2010 r. Tczew będzie obchodził jubileusz 750-lecia uzyskania praw miejskich.

Do najcenniejszych zabytków miasta należą: układ urbanistyczny Starego Miasta, kościół z końca XIII w., pięciopiętrowy wiatrak typu holenderskiego z XIX w., zespół budynków dawnej Fabryki Wyrobów Metalowych, obecnie siedziba Muzeum Wisły i Centrum Wystawienniczo-Regionalnego

ściowy, koncentracja wysoko kwalifikowanych kadr, centrum obsługi subregionu, atrakcyjność krajoznawcza.

Miasto usytuowane jest na lewym brzegu Wisły. Tyłko nieliczne miasta posiadają porównywalne relacje żeglugowe, powiązane z systemem Europy Zachodniej.



Nowootwarta przystań w Tczewie

– Co jest magnesem przyciągającym do miasta tych, którzy chcą tutaj zamieszkać lub przyjemnie spędzić czas?

– Tczew opiera swój rozwój na poszanowaniu wartości i zasobów dziedzictwa kulturowego. Unikalną wartością jest Stare Miasto i obszary nadwiślańskie. Strategicznym celem samorządu miasta, realizowanym konsekwentnie od 1998 roku, jest odnowa i ożywienie te-

go obszaru, podkreślenie jego historycznych i przyrodniczych wartości oraz wykorzystanie go dla potrzeb kultury, rekreacji i turystyki. Widoczne efekty tego, to m.in. zagospodarowanie bulwaru nadwiślańskiego, otwarcie przystani żeglarsko-pasażerskiej i Centrum

Tczew jest atrakcyjnym miejscem zamieszkania dla pracujących w Trójmieście. Łatwość i krótki czas dojazdu powoduje, iż lokalna oferta jest dogodnie uzupełniana w zakresie usług centrum akademickiego i kultury. Planowany jest dalszy rozwój budownictwa mieszkaniowego, szczególnie jednorodzinne, infrastruktury społecznej, rekreacyjnej, sportowej, informacyjnej i komunikacyjnej.

– Jakie są priorytety w rozwoju miasta, w jakim kierunku będzie ono podążać?

– Tczew rozwija się jako silny gospodarczo ośrodek subregionalny. Miasto charakteryzuje bogata oferta usług, przyjazne warunki zamieszkania, uwzględniające walory kulturalne, przyrodnicze i możliwości aktywnej rekreacji. Wizja ta jest realizowana poprzez działania w czterech obszarach strategicznych: wzrost atrakcyjności gospodarczej, rewitalizacja starego miasta i obszaru nadwiślańskiego, wysoka jakość mieszkalnictwa i usług miasta, wzmocnienie potencjału kulturowego i społecznego.

– Jakich inwestorów oczekuje gmina? Jakie korzyści z tego faktu odczuwają, bądź będą odczuwać mieszkańcy?

– Tczew jest miastem o tradycjach przemysłowych, gdzie dominowały branże maszynowa, stoczniowa oraz przetwórstwo rolnicze. Po okresie przemian, nastąpiła zmiana profilu. Jest on obecnie zdominowany przez branże wysoko technologiczne. Systematycznie rozwija się mała i średnia przedsiębiorczość. Analiza kierunków zagospodarowania przestrzennego pokazała nowe szanse rozwojowe, wskazując na 4 projekty o istotnym znaczeniu dla miasta: transportowy węzeł integracyjny (o pow. ok. 10 tys. m²), centrum rekreacyjno-edukacyjne w dolinie „Kanonki”, rewitalizacja miasta lokalnego, wydłużenie do 3,5 km strefy nadwiślańskiej z usługami turystycznymi.

– Jakich skojarzeń życzyłby sobie Pan na dźwięk nazwy „Tczew”?

– Aby nazwa kojarzona była z pomorskim miastem nadwiślańskim, o silnej tożsamości historycznej, podejmującym współczesne wyzwania konkurencyjnej gospodarki, a jednocześnie, osiągającym najwyższy wysoki poziom zaspokajania potrzeb i rozwoju jego mieszkańców.

Rozmawiała Maria Leżucha



Tu warto zamieszkać

Należy do największych gmin powiatu gdańskiego. Licząca 10 tys. mieszkańców gmina Trąbki Wielkie (woj. pomorskie) stawia na rozwój indywidualnego budownictwa i inwestycji turystycznych. Osiedlanie się tu na stałe sprzyja piękne położenie na Wyżynie Gdańskiej, przyroda, zdrowy klimat oraz bliskość Trójmiasta.

trąb. Stąd nazwa – Trąbki Wielkie. Na terenie naszej gminy znajduje się również miejscowość Trąbki Małe. Kiedyś były jeszcze Trąbki Średnie, ale dziś ta miejscowość nazywa się Kaczki.

– Gmina ma długą historię, sięgającą XIII wieku.

– Pierwsze wzmianki o miejscowości pojawiły się już na początku wieku XIII, choć najprawdopodobniej pod nieco inną nazwą. Wówczas była to wieś, która należała do klasztoru benedyktynów z Mogilna. Później przechodziła w posiadanie zakonów Cystersów i Krzyżaków. Od XV wieku należała już do Królestwa Polskiego. Mimo kilkusetletniej historii nie ma jednak u nas praktycznie rdzennej ludności. Zdecydowana większość mieszkańców gminy, to ludność napływowa. Blisko tysięcy lat historii pozostawiło na naszym terenie wiele zabytków. Najcenniejszym jest kościół w Trąbkach Wielkich, należący do jednej z najstarszych parafii na Pomorzu. Od kilkuset lat jest miejscem kultu maryjnego. Znajduje się tu obraz Matki Bożej Trąbkowskiej, koronowany w 1987 r. w Gdańsku przez papieża Jana Pawła II.

– Gminę przecina droga w kierunku Gdańska. To zapewne sprzyja rozwojowi.

– Droga Wojewódzka nr 222 dzieli gminę na części – rolniczą o bardzo do-

nych, z wijącymi się rzekami Kłodawa, Styna i Czernona oraz bezpośrednia bliskość aglomeracji sprawia, że jest to rejon bardzo atrakcyjny.



Pole golfowe w Postojowie (gmina Trąbki Wielkie)

brych glebach i turystyczną, gdzie znajdują się akweny wodne i lasy. Dzięki dogodnemu dojazdowi z Trójmiasta nasza gmina stała się swego rodzaju „sypialnią” dla osób tam pracujących. Coraz więcej osób osiedla się tu na stałe, a my takim indywidualnym inwestorom wychodzimy naprzeciw. Także budowa pobliskiej autostrady wpływa na dynamiczny rozwój inwestycyjny, głównie w branży hotelarskiej i gastronomicznej. Usytuowanie gminy na terenach zalesio-

Udało nam się zakończyć inwestycje komunalne, głównie oświatowe (mamy piękne nowe gimnazjum i halę sportową). Teraz stawiamy na inwestycje ekologiczne. Chcemy np. uporządkować kwestie odpadów i ścieków.

– Jakie gmina ma oczekiwania pod względem inwestycyjnym?

– Nasz plan zagospodarowania zakłada, że pozostaniemy gminą rolniczo-turystyczną. Nie chcemy inwestowania w przemysł, z uwagi na jego negatywny wpływ na środowisko.

Przeznaczamy nasze tereny pod inwestycje nie uciążliwe, jak turystyka, usługi, rzemiosło, małe zakłady funkcjonujące na potrzeby okolicznych mieszkańców, a także pod inwestycje mieszkaniowe. Chcemy rozwijać się, w zgodzie z zasadami: gmina ma pozostać przyjazną, bezpieczną i ekologiczną.

– Jakie atrakcje Trąbki Wielkie proponują turystom?

– Posiadamy dość bogatą bazę hoteli, pensjonatów i gospodarstw agroturystycznych, np. w miejscowości Czastkowo nad brzegiem jeziora Bronisława znajduje się największy na tym terenie kompleks agroturystyczny, a w Złej Wsi jest hotel. Wiele nowych takich obiektów ciągle powstaje, np. w Gołębiewie Średnim.

Najciekawszą atrakcją turystyczną, a zarazem miejscem spotkań przedsiębiorców jest pole golfowe w miejscowości Postojowo. To 100-hektarowe, 18-dolkowe pole klasy mistrzowskiej zaprojektował znany architekt Jeremy Turner. Piękno krajobrazu Pojezierza Kaszubskiego sprawia, że stworzono tu prawdziwą oazę ciszy i spokoju. Pole golfowe zostało wkomponowane w krajobraz, z uni-

kalnym, naturalnym akwenem wodnym.

Tymczasem w na terenie gminy, w Czerniewie, powstaje kolejne pole golfowe. Prace są bardzo zaawansowane.

W Mierzeszynie mieszka i tworzy Zygmunt Bukowski – światowej sławy twórca ludowy, wybitny poeta i rzeźbiarz. Jego prace, wykonywane w granicie i drewnie, znajdują się w wielu galeriach i muzeach w Polsce i na świecie, m.in. w Watykanie. Ponadto jest autorem i wykonawcą wystroju wnętrz w wielu kościołach na terenie Polski.

Głównym walorem turystycznym są piękne lasy oraz malowniczo położone jeziora: Małe w Mierzeszynie, Bronisława w Czastkowie i Sobowidzkie w Sobowidzu. Gmina urzeka i każdy znajdzie tu coś dla siebie, zarówno czasowicze, jak i zwolennicy czynnego wypoczynku, turyści, wędkarze, rowerzyści a także miłośnicy zabytków.



Zbigniew Konkoł,

wójtem gminy Trąbki Wielkie, rozmawia Maria Leżucha.

– Skąd się wzięła, dość nietypowa nazwa, Trąbki Wielkie?

– W Średniowieczu przebiegał tędy szlak handlowy. Znajdował się punkt, gdzie karawany miały postoje. Przed wyruszeniem w dalszą drogę, zwoływano się za pomocą

Tydzień

w Gazecie Prawnej



Poniedziałek

Tygodnik Podatkowy

Dodatek przydatny wszystkim zajmującym się podatkami i rachunkowością
Doradztwo Podatkowe

Najważniejsze kwestie związane z wykonywaniem zawodu doradcy podatkowego, księgowego, biegłego rewidenta



Wtorek

Tygodnik Prawa Gospodarczego

Dodatek dla przedsiębiorców, menedżerów i prawników

Biznes i zdrowie

Dodatek dla lekarzy, farmaceutów i pacjentów

Prawnik

Dodatek dla prawników i studentów prawa



Środa

Tygodnik Prawa Administracyjnego

Dodatek dla urzędników i samorządowców omawiający m.in. wykorzystanie funduszy unijnych, organizację pracy urzędów, współpracę z przedsiębiorcami i inwestorami



Czwartek

Tygodnik Prawa Pracy

Moja firma

Dodatki dla kadrowców i właścicieli małych i średnich firm

Internet, nowe technologie

Dodatek dla firm i prywatnych użytkowników sieci



Piątek

Financial Times

Dodatek z tłumaczeniami najciekawszych artykułów brytyjskiego dziennika

Mój portfel

Dodatek dla każdego. Porady, jak korzystnie i bezpiecznie zarządzać swoimi pieniędzmi

Moje nieruchomości

Dodatek dla kupujących i sprzedających nieruchomości, deweloperów i spółdzielni